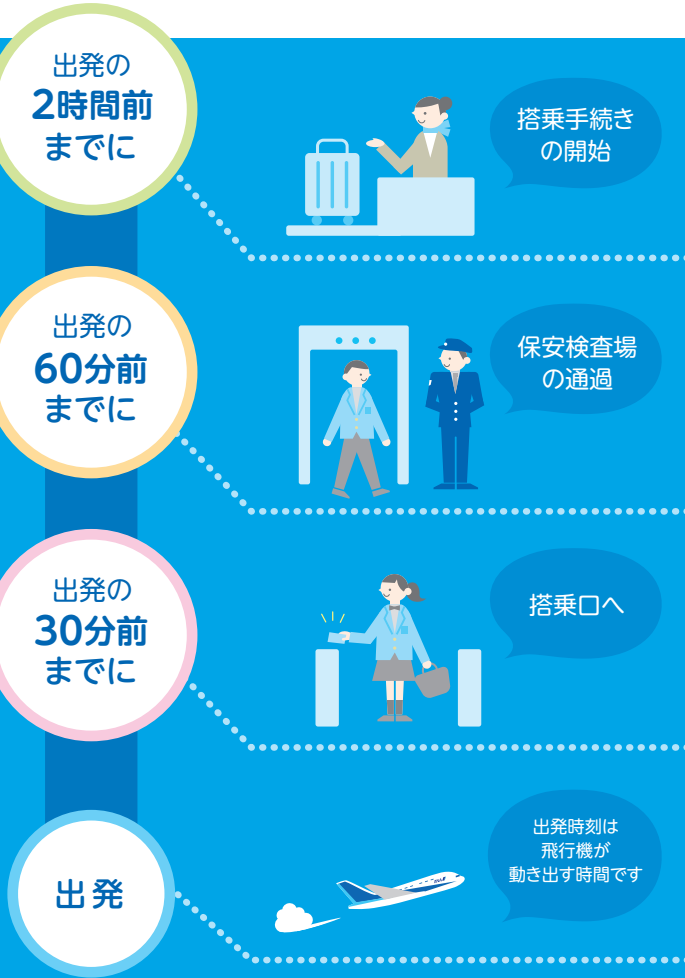


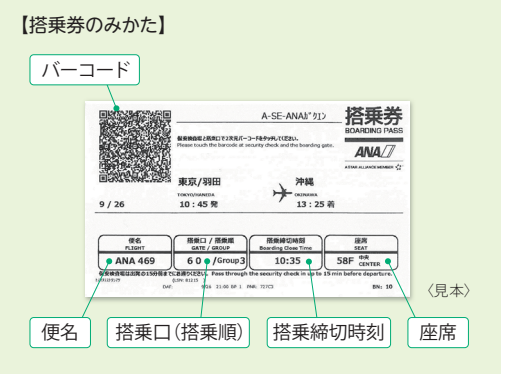
引率先生用

# 修学旅行 ご出発ガイド

出発空港ご集合から、到着までをご説明いたします。



## ✓ 搭乗手続きのPOINT



※国土交通省の通達により、満15歳未満のお客様は非常口座席にお座りいただくことができません。  
 ※非常口座席ご着席のお客様には、万一の場合、客室乗務員の指示のもと緊急時の脱出の援助をお願いすることをご了承ください。

## ✓ 手荷物預け時のPOINT

- お預かりする手荷物
- 1名様あたり重量20kgまで無料です。
  - サイズは手荷物の3辺(縦・横・高さ)の長さが合計203cm以内になります。
  - 口の開いた紙袋やお土産袋は、中身がこぼれないよう予めお客様ご自身でご準備ください。

機内への持込み手荷物

【手荷物引換証】

● 機内へ持込める手荷物は総重量10kg以内で、身の回り品(ハンドバッグ、カメラ、傘など)のほか1個です。ただし、客室内に収納できない場合はサイズ内でもお預かり手荷物とさせていただきます。

爆発の恐れがあるもの、燃えやすいもの、航空機や旅客、搭載物に危険を及ぼす恐れがあるものは、お預けも機内への持込みもできません。

例) スプレー缶、火花など燃えやすいもの⇒お預かりも持込みも不可  
 ハサミ、カッターなど凶器になりうるもの⇒お持込み不可

特に注意が必要な手荷物については、事前にANA「修学旅行用サイト」、「ひと目でわかるお約束GUIDE」をご参照ください。

機内サービスについて

機内では右記のサービスをご用意しております。ご希望の方は客室乗務員までお知らせください。

- ・機内上映番組
- ・オーディオプログラム
- ・無料wi-fiサービス(一部の機材を除く)
- ・お茶やミネラルウォーターなど無料のお飲み物
- ・毛布のお貸出
- ・イヤフォン
- ・機内誌

## よくあるご質問

- Q. 事前に座席指定はできますか?**
- A.** 学校ごとにまとまってお座り頂けるよう、可能な限り優先的に座席指定をさせていただきます。
- Q. 乗り継ぎがある場合はどのように手続きをすればよいのですか?**
- A.** 国内線乗り継ぎのお客様は、最終目的地までの搭乗手続きならびに手荷物のお預かりができます。(最大3区間まで)また、提携航空会社(AIR DO、ソラシドエア、スターフライヤー、IBEXエアラインズ、オリエンタルエアーリッジ)との乗り継ぎ手続きも承ります。
- Q. 機内でお弁当を食べることはできますか?**
- A.** お弁当やお飲み物を持ち込んで機内で飲食することは可能です。
- Q. 機内にインシュリン注射、エピペンを持ち込めますか?**
- A.** 自己注射器・薬剤はお持ち込み、ご使用いただけます。保安検査の際に自己注射器(針)であることをお知らせください。お持ち込みにあたり診断書のご提示は必要ありませんが、スムーズに保安検査を通過いただくため、内容を明示できるもの(処方箋や主治医の証明書、糖尿病患者用IDカードなど)を携帯されることをお勧めいたします。ANAホームページ「おからだの不自由なお客様へのご案内」よりご確認ください。  
[\(https://www.ana.co.jp/ja/jp/serviceinfo/share/assist/\)](https://www.ana.co.jp/ja/jp/serviceinfo/share/assist/)
- Q. インターネットで運航状況を確認することはできますか?**
- A.** 出発地や到着地に台風や降雪の影響がある場合、今後の運航状況をANAホームページ「運航状況のご案内」よりご確認ください。各便の遅延や欠航・天候調査の状況などをお知らせしています。  
[\(https://www.ana.co.jp/fs/dom/jp/\)](https://www.ana.co.jp/fs/dom/jp/)

詳しくは、「ANAの修学旅行用サイト」をご覧ください。

<http://www.ana.co.jp/school>

AY-8R010-002 (2018.09)



出発の  
2時間前  
までに

## 空港へ集合 搭乗手続きの開始

時間によって混雑することもあるため、空港には出発時刻の2時間前までにご集合をお願いします。

### ご搭乗手続き

- 空港ご到着(ご集合)後、代表者(添乗員)の方は、出発ロビー内団体カウンターにて搭乗手続きをお済ませください。
- 「ご搭乗券」はおひとりずつ確実に配布してください。

### 手荷物のお預け

- お預かりする手荷物は、搭乗手続き後速やかに手荷物カウンターにお持ちください。
- お預けになる際は、お手元にご搭乗券をご用意ください。「手荷物引換証」は、手荷物引取りまで大切に保管してください。

## 保安検査場の通過

- 保安検査場に設置されたリーダーに、「ご搭乗券」の2次元バーコードをタッチしてください。
- 「保安検査証」が発行されますので、必ずお受け取りください。
- 手荷物の確認とボディチェックを行います。



## 搭乗口へ

- 改札機に保安検査場でタッチしたものと同一「ご搭乗券」の2次元バーコードをタッチしてください。
- 通過の際に、「ご搭乗案内」が発行されます。



出発時刻は  
飛行機が  
動き出す時間です



### ✓ スムーズな保安検査場通過のPOINT

保安検査場では、機内にお持込みの手荷物の確認とボディチェックを行います。

カゴに入れてください

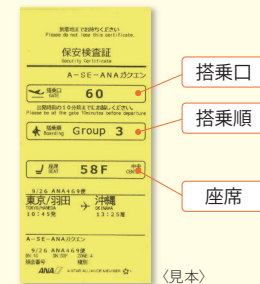


- 金属類(携帯電話、鍵、小銭など)、ノートパソコン、ペットボトルや水筒は、あらかじめ手荷物から出して検査をお受けください。(液体物は必要に応じ中身を確認させていただくことがございます。)

カバンまたはカゴに入れてください



### 【保安検査証のみかた】



保安検査場では「保安検査証」が発行されますので、必ずお受け取りください。

出発の  
60分前  
までに

### ✓ 搭乗口でのPOINT

- 通過の際は「ご搭乗案内」が発行されますので、お受け取りの上ご搭乗ください。
- 一般のお客様より優先して機内へご案内させていただくことがございます。搭乗の順番については、搭乗口係員よりご案内いたします。

### 【ご搭乗案内のみかた】

搭乗口では「ご搭乗案内」が発行されますので、必ずお受け取りください。

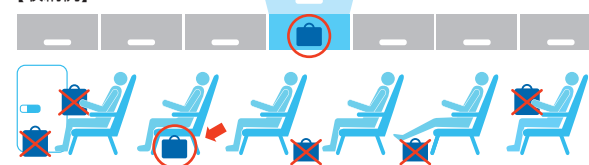


出発の  
30分前  
までに

### ✓ 機内でのお願い

- 「ご搭乗券」に記載されている座席に速やかにご着席ください。
- 着席後は、荷物を前の座席の下や上の物入れに入れてください。(開封済みのペットボトルや水筒は水漏れの恐れがあるため、座席上の物入れには入れないでください。)
- 機内ではベルト着用サイン点灯の有無にかかわらず、急な揺れに備えて常に座席ベルトをお締めください。(化粧室を使用される場合は、ベルト着用サインが消えている間にご利用ください。)

### 【収納例】



- 救命胴衣などの非常機器や乗降口の扉にむやみに触らないでください。
- 通信用の電波を発信する電子機器の使用は、航空機の安全運航に支障を及ぼす恐れがあるため、飛行機のドアが閉まりましたら機内モードに設定するか、電源をお切りください。

出発

到着

## 手荷物受け取り

### ✓ 手荷物引取り時のPOINT

- お預けの手荷物がある場合は、ご搭乗便の便名が表示された手荷物受け取りターンテーブルからお引き取りください。

- 手荷物お預かり時にお渡しした「手荷物引換証」と「手荷物タグ」の番号を照合のうえお引き取りください。
- 類似した形状の手荷物が多数ございますので取り違えにはご注意ください。